

T.C.  
BORÇKA KAYMAKAMLIĐI  
15 TEMMUZ ŐEHİTLER İLKOKULU / ORTAOKULU



15 TEMMUZ ŐEHİTLER İLKOKULU / ORTAOKULU  
2024-2028 STRATEJİK PLANI

## İSTİKLALMARŞI

Korkma, sönmez bu şafaklarda yüzen al sancak;  
Sönmeden yurdumun üstünde tüten en son ocak.  
O benim milletimin yıldızıdır, parlayacak;  
O benimdir, o benim milletimindir ancak.

Çatma, kurban olayım, çehreni ey nazlı hilal!  
Kahraman ırkıma bir gül! Ne bu şiddet, bu celal?  
Sana olmaz dökülen kanlarımız sonra helal...  
Hakkıdır Hakk'a tapan milletimin istiklal!

Ben ezelden beridir hür yaşadım, hür yaşarım.  
Hangi çılgın bana zincir vuracakmış? Şaşarım!  
Kükremiş sel gibiyim, bendimi çiğner, aşarım.  
Yırtarım dağları, enginlere sığmam taşarım.

Garbın afakını sarmışsa çelik zırhlı duvar,  
Benim iman dolu göğsüm gibi serhaddim var.  
Ulusun, korkma! Nasıl böyle bir imanı boğar,  
"Medeniyet!" dediğin tek dişi kalmış canavar?

Arkadaş! Yurduma alçakları uğratma sakın.  
Siper et gövdeni, dursun bu hayasızca akın.  
Doğacaktır sana va' dettiği günler Hakk'ın...  
Kim bilir, belki yarın, belki yarından da yakın.

Bastığın yerleri "toprak!" diyerek geçme, tanı:  
Düşün altındaki binlerce kefensiz yatanı.  
Sen şehit oğlusun, incitme, yazıktır atanı:  
Verme, dünyaları alsan da, bu cennet vatanı.

Kim bu cennet vatanın uğruna olmaz ki feda?  
Şüheda fışkıracak toprağı sıksan, şüheda!  
Canı, cananı bütün varımı alsın da Huda,  
Etmesin tek vatanımdan beni dünyada cüda.

Ruhumun senden, İlahi, şudur ancak emeli:  
Değmesin mabedimin göğsüne namahrem eli.  
Bu ezanlar ezanlar-ki şahadetleri dinin temeli  
Ebedi yurdumun üstünde benim inlemeli.

O zaman vعد ile bin secde eder-varsa-taşım,  
Her cerihamdan, İlahi, boşanıp kanlı yaşım,  
Fışkırır ruh-ı mücerred gibi yerden na'sım;  
O zaman yükselerek arşa değer belki başım.

Dalgalan sen de şafaklar gibi ey şanlı hilal!  
Olsun artık dökülen kanlarımın hepsi helal!  
Ebediyen sana yok, ırkıma yok izmihlal:  
Hakkıdır, hür yaşamış bayrağımın hürriyet;  
Hakkıdır, Hakk'a tapan, milletimin istiklal!

Mehmet AKIF ERSOY

Öğretmenler;  
Yeni Nesil Sizin  
Eseriniz Olacaktır.

*H. Ortak*



## GENÇLİĞE HİTABE

Ey Türk gençliği! Birinci vazifen, Türk İstiklalini, Türk cumhuriyetini, ilelebet, muhafaza ve müdafaa etmektir.

Mevcudiyetinin ve istikbalinin yegane temeli budur. Bu temel, senin, en kıymetli hazinendir. İstikbalde dahi, seni, bu hazineden, mahrum etmek isteyecek, dahili ve harici, bedhahların olacaktır. Bir gün, istiklal ve cumhuriyeti müdafaa mecburiyetine düşersen, vazifeye atılmak için, içinde bulunacağın vaziyetin imkan ve şartlarını düşünmeyeceksin! Bu imkan ve şart, çok namüsaıt bir mahiyette tezahür edebilir. İstiklal ve cumhuriyetine kastedecek düşmanlar, bütün dünyada emsali görülmemiş bir galibiyetin mümessili olabilirler. Cebren ve hile ile aziz vatanın, bütün kaleleri zapt edilmiş, bütün tersanelerine girilmiş, bütün orduları dağıtılmış ve memleketin her köşesi bilfiil işgal edilmiş olabilir. Bütün bu şartlardan daha elim ve daha vahim olmak üzere, memleketin dahilinde, iktidara sahip olanlar gaflet ve dalaleet ve hatta hiyanet içinde bulunabilirler. Hatta bu iktidar sahipleri şahsi menfaatlerini, müstevlerin siyasi emelleriyle tevhit edebilirler. Millet, fakr u zaruret içinde harap ve bitap düşmüş olabilir.

Ey Türk istikbalinin evladı! İşte, bu ahval ve şartlar içinde dahi, vazifen; Türk istiklal ve cumhuriyetini kurtarmaktır! Muhtaç olduğun kudret, damarlarındaki asil kanda, mevcuttur!

*H. Ortak*

## SUNUŞ



Okulumuz eğitim öğretim hizmetine başladığı ilk yıldan bu yana çağdaş eğitim-öğretimin gerekleri; uygun fiziksel mekânların temini, eğitim-öğretim araç ve gereçlerinin sağlanması, eğitim-öğretim ve yönetim süreç standartlarının belirlenmesi ve en güzel şekilde yürütülmesi konusunda güzel adımlar atmaktadır.

Büyük bir emek ve özveri sonucunda hazırlanan ve çağdaş bir dönüşüm projesi olan bu stratejik planın, uygulamaya konmasıyla okulumuzda yeni bir dönem başlamaktadır. Bu yeni dönemde bütün faaliyetler hedeflere, kurallara ve yazılı talimatlara göre düzenleneceğinden okulumuzda verimlilik artacak ve şeffaf bir yönetimin temelleri atılmış olacaktır. Belirlenen hedeflerin gerçekleşip gerçekleşmediği, her yıl izlenerek değerlendirilecek, gerekirse yeni hedefler belirlenerek plan sürekli güncellenecektir. Bu nedenle planın sürdürülebilir ve geliştirilebilir bir nitelik kazanabilmesi, bütün mensuplarımızın planlama fikrine destek vermelerine ve çalışmalara aktif olarak katkı sunmalarına bağlıdır.

Kapsamlı ve özgün bir çalışmanın sonucu hazırlanan Stratejik Plan okulumuzun çağa uyumu ve gelişimi açısından tespit edilen ve ulaşılmaması gereken hedeflerin yönünü doğrultusunu ve tercihlerini kapsamaktadır. Katılımcı bir anlayış ile oluşturulan Stratejik Plânın, okulumuzun eğitim yapısının daha da güçlendirilmesinde bir rehber olarak kullanılması amaçlanmaktadır.

Belirlenen stratejik amaçlar doğrultusunda hedefler güncellenmiş ve okulumuzun 2024-2028 yıllarına ait stratejik plânı hazırlanmıştır. Bu planlama; 5018 sayılı Kamu Mali Yönetimi ve Kontrol Kanunu gereği, Kamu kurumlarında stratejik planlamanın yapılması gerekliliği esasına dayanarak dayanmaktadır.

Bu çalışmanın uygulamaya konması ile okulumuzun Atatürk İlkeleri doğrultusunda çağdaş ve laik bir anlayışla çok ileri düzeylere taşınacağına ve yine bu planın, okulumuzun daha hızlı gelişerek mensubu olmaktan onur duyulan bir kurum haline gelmesine büyük katkı sağlayacağına olan içten inancımınla bu planın hazırlanmasında görev alan Okul Stratejik Planlama Ekibi başta olmak üzere bütün öğretmenlerime, velilerime, öğrencilerime bu özverili çabalarından dolayı en içten teşekkürlerimi sunuyorum.

Emin DEMİR  
Okul Müdürü

# İÇİNDEKİLER

|  |           |
|--|-----------|
| SUNUŞ .....  | 3         |
| İÇİNDEKİLER .....                                    | 4         |
| <b>BÖLÜM I: GİRİŞ VE PLAN HAZIRLIK SÜRECİ.....</b>   | <b>6</b>  |
| A) STRATEJİK PLANIN AMACI.....                       | 7         |
| B) STRATEJİK PLANIN KAPSAMI.....                     | 7         |
| C) STRATEJİK PALANLAMA YASAL DAYANAKLARI.....        | 8         |
| D) STRATEJİK PLAN ÜST KURULU.....                    | 8         |
| E) STRATEJİK PLANLAMA EKİBİ.....                     | 9         |
| F) ÇALIŞMA TAKVİMİ.....                              | 9         |
| <b>BÖLÜM II: DURUM ANALİZİ.....</b>                  | <b>11</b> |
| A) OKULUN KISA TANITIMI .....                        | 11        |
| B) OKULUN MEVCUT DURUMU: TEMEL İSTATİSTİKLER.....    | 13        |
| 1-Okulun Künyesi.....                                | 13        |
| 2-Çalışan Bilgileri.....                             | 15        |
| 3-Okul Yerleşkesine İlişkin Bilgiler.....            | 16        |
| 4-Sınıf ve Öğrenci Durumu.....                       | 17        |
| 5-Donanım ve Teknolojik Kaynaklarımız.....           | 18        |
| C) PAYDAŞ ANALİZİ.....                               | 18        |
| 1-Paydaş Analizin Belirlenmesi.....                  | 18        |
| 2-Paydaşların Önceliklendirilmesi.....               | 19        |
| 3-Öğrenci Anket Sonuçları.....                       | 20        |
| 4-Öğretmen Anket Sonuçları.....                      | 20        |
| 5- Veli Anket Sonuçları.....                         | 21        |
| 6-Gelir ve Gider Bilgisi.....                        | 21        |
| D)GZFT (GÜÇLÜ, ZAYIF, FIRSAT, TEHDİT) E)ANALİZİ..... | 22        |
| 1-İçsel Faktörler.....                               | 22        |
| 2-Dışsal Faktörler.....                              | 24        |

|   |           |
|---|-----------|
| F) GELİŞİM VE SORUN ALANLARI.....                       | 26        |
| I. Tema: Eğitim Öğretime Erişim.....                    | 27        |
| II.Tema: Eğitim Öğretimde Kalite.....                   | 27        |
| III. Tema: Kurumsal Kapasite.....                       | 28        |
| <b>BÖLÜM III: MİSYON, VİZYON VE TEMEL DEĞERLER.....</b> | <b>28</b> |
| A) MİSYONUMUZ.....                                      | 28        |
| B) VİZYONUMUZ .....                                     | 29        |
| C) TEMEL DEĞERLERİMİZ .....                             | 29        |
| <b>BÖLÜM IV: AMAÇ, HEDEF VE EYLEMLER.....</b>           | <b>30</b> |
| TEMA I: EĞİTİM VE ÖĞRETİME ERİŞİM .....                 | 31        |
| TEMA II: EĞİTİM VE ÖĞRETİMDE KALİTENİN ARTIRILMASI..... | 40        |
| <b>V. BÖLÜM: MALİYETLENDİRME.....</b>                   | <b>43</b> |
| <b>VI.İZLEME VE DEĞERLENDİRME.....</b>                  | <b>44</b> |
| <b>EKLER:.....</b>                                      | <b>45</b> |
| <b>İMZA SİRKÜSÜ: .....</b>                              | <b>48</b> |

## BÖLÜM I: GİRİŞ ve PLAN HAZIRLIK SÜRECİ

Okulumuzun Stratejik Planına (2024-2028) Stratejik Plan Üst Kurulu ve Stratejik Planlama Ekibi tarafından, Okulumuzun toplantı salonunda, çalışma ve yol haritası belirlendikten sonra taslak oluşturularak başlanmıştır.

Stratejik Planlama Çalışmaları kapsamında okul personelimiz içerisinde “Stratejik Plan Üst Kurulu” ve “Stratejik Planlama Ekibi” kurulmuştur. Önceden hazırlanan anket formlarında yer alan sorular katılımcılara yöneltilmiş ve elde edilen veriler birleştirilerek paydaş görüşleri oluşturulmuştur. Bu bilgilendirme ve değerlendirme toplantılarında yapılan anketler ve hedef kitleye yöneltilen sorularla mevcut durum ile ilgili veriler toplanmıştır.

### Stratejilerin Belirlenmesi;

Stratejik planlama ekibi tarafından, tüm iç ve dış paydaşların görüş ve önerileri bilimsel yöntemlerle analiz edilerek planlı bir çalışmayla stratejik plan hazırlanmıştır.

Bu çalışmalarda izlenen adımlar;

1.Okulun var oluş nedeni (**misyon**), ulaşmak istenilen nokta (**vizyon**) belirlenip okulumuzun tüm paydaşlarının görüşleri ve önerileri alındıktan da vizyona ulaşmak için gerekli olan **stratejik amaçlar** belirlendi. Stratejik amaçlar;

a. Okul içinde ve faaliyetlerimiz kapsamında iyileştirilmesi, korunması veya önlem alınması gereken alanlarla ilgili olan stratejik amaçlar,

b. Okul içinde ve faaliyetler kapsamında yapılması düşünülen yenilikler ve atılımlarla ilgili olan stratejik amaçlar,

c. Yasalar kapsamında yapmak zorunda olduğumuz faaliyetlere ilişkin stratejik amaçlar olarak da ele alındı.

2. Stratejik amaçların gerçekleştirilebilmesi için **hedefler** konuldu. Hedefler stratejik amaçla ilgili olarak belirlendi. Hedeflerin spesifik, ölçülebilir, ulaşılabilir, gerçekçi, zaman bağlı, sonuca odaklı, açık ve anlaşılabilir olmasına özen gösterildi.

3. Hedeflere uygun belli bir amaca ve hedefe yönelen, başlı başına bir bütünlük oluşturan, yönetilebilir, maliyetlendirilebilir faaliyetler belirlendi. Her bir faaliyet yazılırken; bu faaliyet “amacımıza ulaştırır mı” sorgulaması yapıldı.
4. Hedeflerin/faaliyetlerin gerçekleştirilebilmesi için sorumlu ekipler ve zaman belirtildi.
5. Faaliyetlerin başarısını ölçmek için **performans göstergeleri** tanımlandı.
6. Strateji, alt hedefler ve faaliyet/projeler belirlenirken yasalar kapsamında yapmak zorunda olunan faaliyetler, paydaşların önerileri, çalışanların önerileri, önümüzdeki dönemde beklenen değişiklikler ve GZFT (SWOT) çalışması göz önünde bulunduruldu.
7. GZFT çalışmasında ortaya çıkan zayıf yanlar iyileştirilmeye, tehditler bertaraf edilmeye; güçlü yanlar ve fırsatlar değerlendirilerek kurumun faaliyetlerinde fark yaratılmaya çalışıldı; önümüzdeki dönemlerde beklenen değişikliklere göre de önlemler alınmasına özen gösterildi.
8. Strateji, Hedef ve Faaliyetler kesinleştikten sonra her bir faaliyet maliyetlendirilmesi yapıldı.
9. Maliyeti hesaplanan her bir faaliyetler için kullanılacak kaynaklar belirtildi. Maliyeti ve kaynağı hesaplanan her bir faaliyet/projenin toplamları hesaplanarak bütçeler ortaya çıkartıldı.

#### **A) STRATEJİK PLANIN AMACI**

Bu stratejik plan dokümanı, okulumuzun güçlü ve zayıf yönleri ile dış çevredeki fırsat ve tehditler göz önünde bulundurularak, eğitim alanında ortaya konan kalite standartlarına ulaşmak üzere yeni stratejiler geliştirmeyi ve bu stratejileri temel alan etkinlik ve hedeflerin belirlenmesini amaçlamaktadır.

#### **B) STRATEJİK PLANIN KAPSAMI**

Bu stratejik plan dokümanı Borçka 15 Temmuz Şehitler İlkokulu/Ortaokulu 2024–2028 yıllarına dönük stratejik amaçlarını, hedeflerini ve performans göstergelerini kapsamaktadır.

### C) STRATEJİK PALANLAMA YASAL DAYANAKLARI

| SIRA NO | REFERANS KAYNAĞININ ADI  |
|---------|--|
| 1       | 5018 yılı Kamu Mali Yönetimi ve Kontrol Kanunu   |
| 2       | 11. Kalkınma Planı   |
| 3       | Yüksek Planlama Kurulu Kararları   |
| 4       | DPT Müsteşarlığı tarafından hazırlanan Kamu İdareleri İçin Stratejik Planlama Kılavuzu                               |
| 5       | Maliye Bakanlığı Tarafından Hazırlanan Performans Esaslı Bütçeleme Rehberi   |
| 6       | Kamu İdareleri Faaliyet Raporlarının Düzenlenmesi ile Bu İşlemlere İlişkin Diğer Esas ve Usuller Hakkında Yönetmelik |
| 7       | 66. Cumhurbaşkanlığı Hükümet Eylem Planı   |
| 8       | Milli Eğitim Bakanlığı Stratejik Planı   |
| 9       | İl Millî Eğitim Müdürlüğü Stratejik Planı  |
| 10      | 06/10/2022 tarih ve 60162336 (2022/21 No'lu Genelge)   |
|         | Diğer Kaynaklar  |

### D) STRATEJİK PLAN ÜST KURULU

| SIRA NO | ADI SOYADI       | GÖREVİ                                 |
|---------|------------------|--|
| 1       | Emin DEMİR       | OKUL MÜDÜRÜ                            |
| 2       | Resul VARELCİ    | MÜDÜR YARDIMCISI                       |
| 3       | Aytekin GÜNER    | SOSYAL BİLGİLER ÖĞRETMENİ              |
| 4       | Ramazan EKSİLMEZ | OKUL AİLE BİRLİĞİ BAŞKANI              |
| 5       | Hamdiye KÖSE     | OKUL AİLE BİRLİĞİ YÖNETİM KURULU ÜYESİ |



## E) STRATEJİK PLANLAMA EKİBİ

| SIRA NO | ADI SOYADI                    | GÖREVİ  |
|---------|-------------------------------|---|
| 1       | Mustafa NİŞANCI               | SINIF ÖĞRETMENİ                                   |
| 2       | Dilek YEŞİLYURT               | FEN BİLGİSİ ÖĞRETMENİ                             |
| 3       | Hilal VARELCİ                 | İNGİLİZCE ÖĞRETMENİ                               |
| 4       | Mehmet GÜNEŞ                  | MATEMATİK ÖĞRETMENİ                               |
| 5       | Bahar YAMANER                 | TÜRKÇE ÖĞRETMENİ                                  |
| 6       | Necmettin ÇEVİK               | BEDEN EĞİTİM ÖĞRETMENİ                            |
| 7       | Aysel VURAL , Sevgi YEREBAKAN | GÖNÜLLÜ VELİ (BİRDEN FAZLA GÖNÜLLÜ VELİ OLABİLİR) |

## F) OKUL STRATEJİK PLANLAMA ÇALIŞMA TAKVİMİ

| OKUL STRATEJİK PLANLAMA ADIMLARI |   | 2023 |       |      |       |       |         |        |         |       |      |       |        |
|----------------------------------|---|------|-------|------|-------|-------|---------|--------|---------|-------|------|-------|--------|
|                                  |   | OCAK | ŞUBAT | MART | NİSAN | MAYIS | HAZİRAN | TEMMUZ | AĞUSTOS | EYLÜL | EKİM | KASIM | ARALIK |
| 1                                | Kurulan Stratejik Planlama ekibinin İL –ARGE birimine bildirilmesi  | x    | x     |      |       |       |         |        |         |       |      |       |        |
|                                  | Stratejik Planlama Eğitimlerinin verilmesi  |      | x     | x    | x     | x     |         |        |         |       |      |       |        |
| 2                                | Durum analizi   |      |       |      | x     | x     | x       |        |         |       |      |       |        |
|                                  | Tarihsel gelişim  |      |       |      | x     | x     | x       |        |         |       |      |       |        |
|                                  | Mevzuat analizi, Faaliyet alanları, ürün ve hizmetler   |      |       |      | x     | x     | x       |        |         |       |      |       |        |
|                                  | Kurum içi ve kurum dışı analizler,(paydaş analiz, örgütsel yapı, teknolojik düzey, insan kaynakları, mali kaynakların |      |       |      | x     | x     | x       |        |         |       |      |       |        |

|   |  |  |  |  |   |   |   |   |   |   |   |   |   |   |  |  |  |  |   |
|---|--|--|--|--|---|---|---|---|---|---|---|---|---|---|--|--|--|--|---|
|   | araştırılması, PEST, GZFT vb. analizler) ve üst politika belgeleri                   |  |  |  |   |   |   |   |   |   |   |   |   |   |  |  |  |  |   |
|   | Gelişim alanlarının belirlenmesi   |  |  |  | x | x | x |   |   |   |   |   |   |   |  |  |  |  |   |
| 3 | Geleceğe yönelim   |  |  |  |   |   | x | x | x | x | x | x |   |   |  |  |  |  |   |
|   | Misyon-vizyon - temel değerler   |  |  |  |   | x |   |   |   |   |   |   |   |   |  |  |  |  |   |
|   | Temalar  |  |  |  |   |   | x |   |   |   |   |   |   |   |  |  |  |  |   |
|   | İl AR-GE değerlendirmesi   |  |  |  |   |   | x |   |   |   |   |   |   |   |  |  |  |  |   |
|   | Stratejik amaçlar  |  |  |  |   |   |   |   | x | x | x |   |   |   |  |  |  |  |   |
|   | Stratejik hedefler   |  |  |  |   |   |   |   | x | x | x |   |   |   |  |  |  |  |   |
|   | Performans göstergeleri  |  |  |  |   |   |   |   | x | x | x |   |   |   |  |  |  |  |   |
|   | Stratejiler  |  |  |  |   |   |   |   | x | x | x |   |   |   |  |  |  |  |   |
|   | Faaliyet ve projeler   |  |  |  |   |   |   |   | x | x | x |   |   |   |  |  |  |  |   |
|   | Maliyetlendirme  |  |  |  |   |   |   |   | x | x | x |   |   |   |  |  |  |  |   |
|   | İzleme ve değerlendirme  |  |  |  |   |   |   |   |   |   |   |   | x |   |  |  |  |  |   |
|   | Planın Sene Başı Öğretmenler Kurulunda uygun bulunması                               |  |  |  |   |   |   |   |   |   |   |   | x |   |  |  |  |  |   |
|   | Okul Aile Birliği Kurul Toplantısında planın onaylanması                             |  |  |  |   |   |   |   |   |   |   |   |   | x |  |  |  |  |   |
| 4 | İl AR-GE Biriminin incelemesi ve değerlendirmesi                                     |  |  |  |   |   |   |   |   |   |   |   |   |   |  |  |  |  | x |
| 5 | Planın Okul Müdürlüğünce onaylanması ve web sitesinde yayınlanması                   |  |  |  |   |   |   |   |   |   |   |   |   |   |  |  |  |  | x |
| 6 | Planın web sitesinde yayınlanması ve e-posta şeklinde il AR-GE Birimine gönderilmesi |  |  |  |   |   |   |   |   |   |   |   |   |   |  |  |  |  | X |

## BÖLÜM II: DURUM ANALİZİ

Durum analizi bölümünde okulumuzun mevcut durumu ortaya konularak neredeyiz sorusuna yanıt bulunmaya çalışılmıştır.

Bu kapsamda okulumuzun kısa tanıtımı, okul künyesi ve temel istatistikleri, paydaş analizi ve görüşleri ile okulumuzun Güçlü Zayıf Fırsat ve Tehditlerinin (GZFT) ele alındığı analize yer verilmiştir.

### A) OKULUN KISA TANITIMI

15 Temmuz Şehitler İlkokulu/Ortaokulu, 2024-2028 Stratejik Planı hazırlanırken Stratejik Plan Hazırlama ekibi olarak bu alan da Müdürlüğümüzün Tarihsel Gelişimi, Yasal yükümlülükleri ve Mevzuat Analizi, Faaliyet alanları – ürün ve hizmetlerin ilişkilendirilmesi, paydaş analizi ve Kurum içi ve dışı analizler yapılmıştır.



## 15 TEMMUZ ŞEHİTLER İLKOKULU/ORTAOKUU

Okulumuz 1962 yılında ilkokul olarak faaliyete geçmiş, iki ayrı binada eğitim vermiştir. Uygulama Bahçesi, 266 ada 1 nolu parsel ve okul binası, 266 ada 2 nolu parselde yeniden tek bina olarak inşa edilip 1988 yılında 10 derslikli ve 4 katlı olarak sekiz yıllık ilköğretim olarak hizmet vermeye başladı. 30/03/2012 tarih ve 6287 sayılı kanun mucibinde 2012-2013 eğitim öğretim yılından itibaren, ilkokul ve ortaokul olarak tek binada eğitim öğretime devam etmekteyiz. 03/11/2016 tarih ve 105.99-E.12394086 sayılı valilik oluruyla eski adı Demirciler İlkokulu/Ortaokulu olan okulumuz 15 Temmuz Şehitler İlkokulu/Ortaokulu olarak değişmiştir. Sınıflarımızın tamamında akıllı tahta bulunup aktif olarak kullanılmaktadır. Ayrıca laboratuvar, kütüphane, Akıl ve Zekâ Oyunları Sınıfımız ve Çok Amaçlı Salonumuz da aktif olarak kullanılmaktadır.

Okulumuzun bina durumu ve özellikleri bakımından okul binası betonarme şeklinde yapılmış olup mantolama yapılmıştır. Dört kat olan okulumuzun zemin katında kalorifer dairesi, yemekhane, personel odası, çok amaçlı salon ve erkek öğrenci wc bulunmaktadır. 1. Katta ana sınıfı, laboratuvar, idari odalar, kütüphane, bayan personel wc ve 8. sınıf, 2. Katta öğretmenler, odası kız öğrenci wc ve derslikler, 3. Katta ise sistem odası erkek personel wc, akıl ve zekâ oyunları sınıfı ve derslikler bulunmaktadır Okul ilk olarak sobalı olarak faaliyete geçmiş, daha sonra tadilat edilerek katı yakıtlı kalorifer sistemine geçmiştir. Köy su şebekesi ve köy elektrik şebekesi (3 fazlı) kullanılmaktadır. Uygulama bahçemizde spor sahaları bulunmaktadır. Bahçe tel çitlerle çevrilmiş olup zaman zaman da onarılarak bahçenin bakımı ve güvenliği sağlanmaktadır. 266 ada 16 nolu parseldeki okul lojmanı davalı olarak gözükmemektedir.

Öğrencilerin çoğunluğu çevre köylerden taşınmalı olarak gelmektedir. Taşınmalı kapsamında öğrencilere okulumuzda ki yemekhane de öğlen yemekleri verilmektedir.

Okulumuz çevre ile iyi ilişkiler içerisinde olup okul-veli-öğrencilerle birlikte başarının artırılması için iş birliği yapılmaktadır. Okulumuzun tüm öğretmenleri, olarak öğrencilerimizin iyi bir geleceğe sahip olması için çözümün eğitim olmasına inanıyoruz ve bu yönde gayret gösteriyoruz.

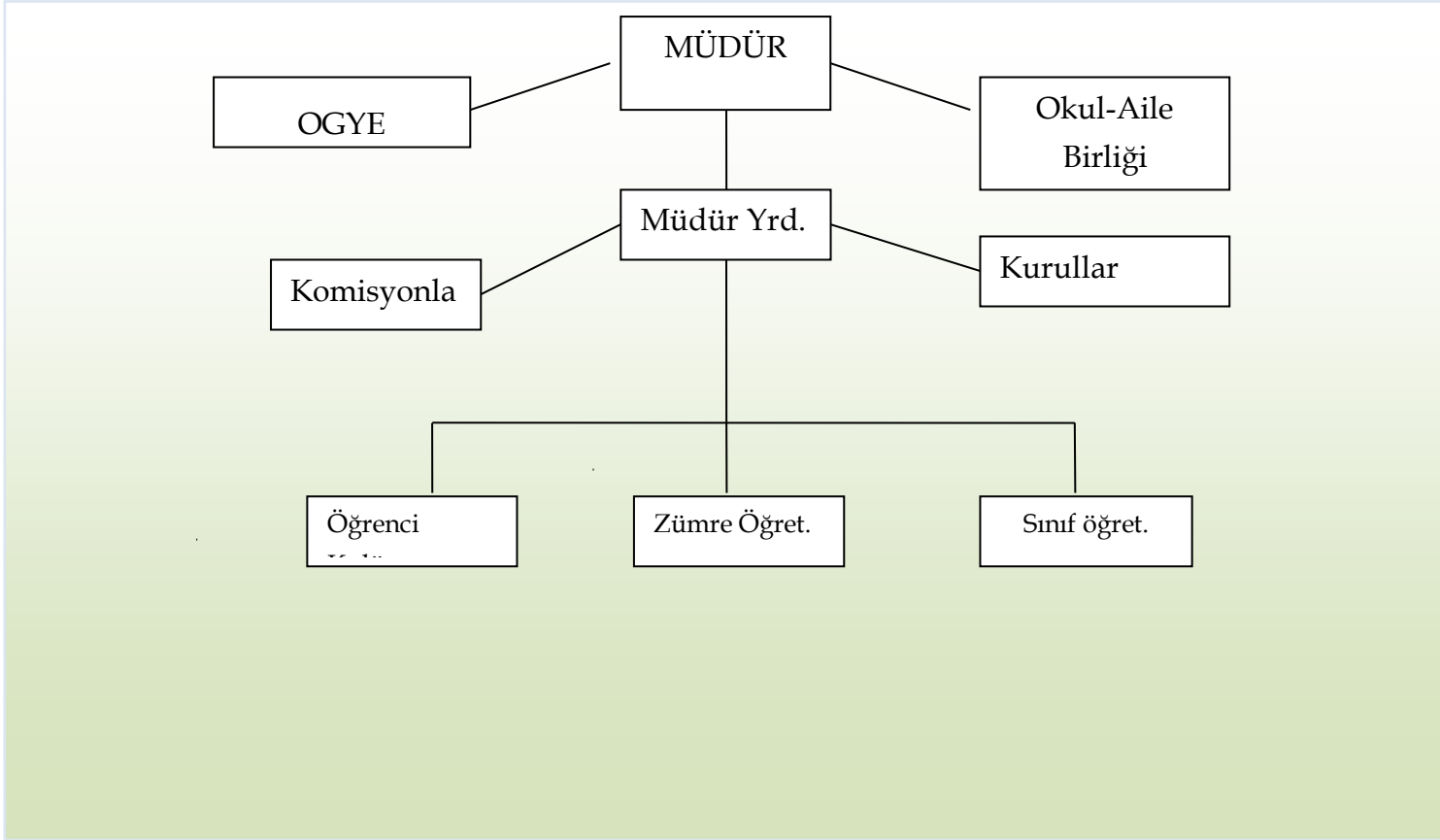
## B) OKULUN MEVCUT DURUMU: TEMEL İSTATİSTİKLER

### 1-Okul Künyesi

Okulumuzun temel girdilerine ilişkin bilgiler altta yer alan okul künyesine ilişkin tabloda yer almaktadır.

#### Temel Bilgiler Tablosu- Okul Künyesi

|   |   |   |   |        |    |
|---|---|---|---|--------|----|
| İli: ARTVİN                               |   | İlçesi: Borçka                                      |   |        |    |
| Adres:                                    | Demirciler Köyü Merkez Mah. Küme Evler No:198 Borçka /ARTVİN  | Coğrafi Konum (link):                               | 41°22'15.8"N 41°37'57.2"E   |        |    |
| Telefon Numarası:                         | 0466 435 74 33  | Faks Numarası:                                      | 0466 435 74 33  |        |    |
| e- Posta Adresi:                          | <a href="mailto:721579@meb.k12.tr">721579@meb.k12.tr</a> / <a href="mailto:729703@meb.k12.tr">729703@meb.k12.tr</a> | Web sayfası adresi:                                 | <a href="http://borcka15temmuzsehitlerortaokulu.meb.k12.tr">http://borcka15temmuzsehitlerortaokulu.meb.k12.tr</a> |        |    |
| Kurum Kodu:                               | 721579 /729703  | Öğretim Şekli:                                      | Tam Gün   |        |    |
| Okulun Hizmete Giriş Tarihi : 1998        |   | Toplam Çalışan Sayısı                               | 14  |        |    |
| Öğrenci Sayısı:                           | Kız   | 35  | Öğretmen Sayısı   | Kadın  | 4  |
|   | Erkek   | 36  |   | Erkek  | 7  |
|   | Toplam  | 71  |   | Toplam | 11 |
| Derslik Başına Düşen Öğrenci Sayısı       | :11   | Şube Başına Düşen Öğrenci Sayısı                    | 11  |        |    |
| Öğretmen Başına Düşen Öğrenci Sayısı      | :8  | Şube Başına 30'dan Fazla Öğrencisi Olan Şube Sayısı | :0  |        |    |
| Öğrenci Başına Düşen Toplam Gider Miktarı | 400 TL  | Öğretmenlerin Kurumdaki Ortalama Görev Süresi       | 4,5 yıl   |        |    |



## 2- Çalışan Bilgileri

Okulumuzun çalışanlarına ilişkin bilgiler altta yer alan tabloda belirtilmiştir.

### Çalışan Bilgileri Tablosu

| Unvan*                          | Erkek    | Kadın    | Toplam    |
|---------------------------------|----------|----------|-----------|
| Okul Müdürü ve Müdür Yardımcısı | 2        | 0        | 2         |
| Sınıf Öğretmeni                 | 2        | 1        | 3         |
| Branş Öğretmeni                 | 3        | 3        | 6         |
| Rehber Öğretmen                 | 0        | 0        | 0         |
| İdari Personel                  | 0        | 0        | 0         |
| Yardımcı Personel               | 1        | 2        | 3         |
| Güvenlik Personeli              | 0        | 0        | 0         |
| <b>Toplam Çalışan Sayıları</b>  | <b>7</b> | <b>6</b> | <b>14</b> |

## Okulumuz Bina ve Alanları

Okulumuzun binası ile açık ve kapalı alanlarına ilişkin temel bilgiler altta yer almaktadır.

### 3- Okul Yerleşkesine İlişkin Bilgiler

| Okul Bölümleri   |        | Özel Alanlar            | Var | Yok |
|--|--------|-------------------------|-----|-----|
| Okul Kat Sayısı  | 4      | Çok Amaçlı Salon        | X   |     |
| Derslik Sayısı   | 10     | Çok Amaçlı Saha         |     | X   |
| Derslik Alanları (m2)  | 50     | Kütüphane               | X   |     |
| Kullanılan Derslik Sayısı  | 7      | Fen Laboratuvarı        | X   |     |
| Şube Sayısı  | 7      | Bilgisayar Laboratuvarı |     | X   |
| İdari Odaların Alanı (m2)  | 30     | İş Atölyesi             |     | X   |
| Öğretmenler Odası (m2)   | 40     | Beceri Atölyesi         |     | X   |
| Okul Oturum Alanı (m2)   | 584,63 | Pansiyon                |     | X   |
| Okul Bahçesi (Açık Alan)(m2)                                       | 552,75 |                         |     |     |
| Okul Kapalı Alan (m2)  | 0      |                         |     |     |
| Sanatsal, bilimsel ve sportif amaçlı toplam alan (m <sup>2</sup> ) | 0      |                         |     |     |
| Kantin (m2)  | 0      |                         |     |     |
| Tuvalet Sayısı   | 4      |                         |     |     |
| <b>Diğer (.....)</b>   |        |                         |     |     |



#### 4- Sınıf ve Öğrenci Bilgileri

Okulumuzda yer alan sınıfların öğrenci sayıları alttaki tabloda verilmiştir.

| SINIFI       | Kız | Erkek | Toplam | SINIFI | Kız | Erkek | Toplam |
|--------------|-----|-------|--------|--------|-----|-------|--------|
| ANA SINIFI   | 6   | 5     | 11     |        |     |       |        |
| 1-2/A SINIFI | 7   | 6     | 13     |        |     |       |        |
| 3-4/A SINIFI | 7   | 8     | 15     |        |     |       |        |
| 5/A SINIFI   | 4   | 2     | 6      |        |     |       |        |
| 6/A SINIFI   | 5   | 3     | 8      |        |     |       |        |
| 7/A SINIFI   | 2   | 4     | 6      |        |     |       |        |
| 8/A SINIFI   | 7   | 4     | 11     |        |     |       |        |

\*Sınıf sayısına göre istenildiği kadar satır eklenebilir.

## 5-Donanım ve Teknolojik Kaynaklarımız

Teknolojik kaynaklar başta olmak üzere okulumuzda bulunan çalışır durumdaki donanım malzemesine ilişkin bilgiye alttaki tabloda yer verilmiştir.

### Teknolojik Kaynaklar Tablosu

|                               |    |                          |         |
|-------------------------------|----|--------------------------|---------|
| Akıllı Tahta Sayısı           | 11 | TV Sayısı                | 0       |
| Masaüstü Bilgisayar Sayısı    | 3  | Yazıcı Sayısı            | 1       |
| Taşınabilir Bilgisayar Sayısı | 2  | Fotokopi Makinası Sayısı | 2       |
| Projeksiyon Sayısı            | 0  | İnternet Bağlantı Hızı   | 1 fiber |

## C) PAYDAŞ ANALİZİ

Kurumumuzun temel paydaşları öğrenci, veli ve öğretmen olmakla birlikte eğitimin dışsal etkisi nedeniyle okul çevresinde etkileşim içinde olunan geniş bir paydaş kitlesi bulunmaktadır. Paydaşlarımızın görüşleri anket, toplantı, dilek ve istek kutuları, elektronik ortamda iletilen önerilerde dâhil olmak üzere çeşitli yöntemlerle sürekli olarak alınmaktadır.

### 1- Paydaş Analizin Belirlenmesi

| İç Paydaşlar      | Dış Paydaşlar          |
|-------------------|------------------------|
| İlçe Milli Eğitim | Muhtarlık              |
| Öğretmenler       | Sivil Toplum Örgütleri |
| Öğrenciler        |                        |
| Veliler           |                        |
| Okul Aile Birliği |                        |
| Mezunlar          |                        |

## 2-Paydaşların Önceleklendirilmesi

| ETKİ-ÖNEM MATRİSİ      | ÖNEM   |         | ETKİ  |       |
|------------------------|--------|---------|-------|-------|
|                        | Önemli | Önemsiz | Zayıf | Güçlü |
| <b>İç Paydaşlar</b>    |        |         |       |       |
| İlçe Milli Eğitim      | X      |         |       | X     |
| Öğretmenler            | X      |         |       | X     |
| Öğrenciler             | X      |         |       | X     |
| Diğer Çalışanlar       | X      |         |       | X     |
| Okul Aile Birliği      | X      |         |       | X     |
| <b>Dış Paydaşlar</b>   |        |         |       |       |
| Muhtarlık              |        |         | X     |       |
| Sivil Toplum Örgütleri | X      |         |       | X     |
| İşletmeler             |        | X       | X     |       |
| Veliler                | X      |         |       | X     |
| Mezunlar               |        | X       | X     |       |
| Güvenlik güçleri       | X      |         |       | X     |
| Belediye               |        |         | x     | X     |

Paydaş anketlerine ilişkin ortaya çıkan temel sonuçlara altta yer verilmiştir:

### **3- Öğrenci Anketi Sonuçları:**

#### **Olumlu Yönlerimiz:**

- 1- İhtiyaç duyduğumda okul çalışanlarıyla rahatlıkla görüşebiliyorum.
- 2- Okulda kendimi güvende hissediyorum.
- 3- Okul müdürü ile ihtiyaç duyduğumda rahatlıkla görüşebiliyorum.
- 4- Derslerde konuya göre uygun araç gereçler kullanılmaktadır.
- 5- Teneffüslerde ihtiyaçlarımı giderebiliyorum.
- 6- Öğretmenler yeniliğe açık olarak derslerin işlenişinde çeşitli yöntemler kullanmaktadır.

#### **Olumsuz Yönlerimiz:**

- 1- Oyun ve spor alanlarımız yeterli değildir.
- 2- Okulumuzda rehber öğretmen olmamasından dolayı rehberlik hizmetinden yeterince yararlanamıyoruz.

### **4-Öğretmen Anketi Sonuçları:**

- 1- Okulumuzda alınan kararlar çalışanların katılımıyla alınır.
- 2- Her türlü ödüllendirmede adil olma, tarafsızlık ve objektiflik sağlanır.
- 3- Kendimi okulun değerli bir üyesi olarak görüyorum.
- 4- Kurumdaki her türlü duyurular çalışanlara zamanında iletilir.
- 5- Okulda öğretmenler arasında ayırım yapılmamaktadır.

### **Olumsuz Yönlerimiz:**

- 1- Okulumuzda sadece öğretmenlerin kullanımına tahsis edilmiş yerler yeterli değildir.
- 2- Öğrenci yetersizliğinden 2023-2024 Eğitim Öğretim Yılında birleştirilmiş sınıf uygulamasına geçilmiştir.

### **5-Veli Anketi Sonuçları:**

### **Olumlu Yönlerimiz:**

- 1- İhtiyaç duyduğumuzda idare ile rahatlıkla görüşebilmekteyiz.
- 2- Duyuruları zamanında öğrenmekteyiz
- 3- İstek ve dileklerimiz dikkate alınmaktadır.
- 4- Öğretmenlerimiz yeniliğe açık olarak derslerin işlenişinde çeşitli yöntem ve teknikler kullanmaktadırlar.
- 5- Çocuklarımızın okulunu sevdiğini ve öğretmenleriyle iyi anlaşmış olduğunu düşünüyorum.

### **Olumsuz Yönlerimiz:**

- 1- Oyun ve spor alanları yeterli değildir.
- 2- Merkeze yakın olması ve göç deneni ile öğrenci sayısı azdır.

### **6- Gelir ve Gider Bilgisi**

Okulumuzun genel bütçe ödenekleri, okul aile birliği gelirleri ve diğer katkılarda dâhil olmak üzere gelir ve giderlerine ilişkin son iki yıl gerçekleşme bilgileri alttaki tabloda verilmiştir.

| Yıllar | Gelir Miktarı | Gider Miktarı |
|--------|---------------|---------------|
| 2022   | 600 TL        | 0 TL          |
| 2019   | 1800 TL       | 0 TL          |

## D) GZFT (Güçlü, Zayıf, Fırsat, Tehdit) ANALİZİ

Okulumuzun temel istatistiklerinde verilen okul künyesi, çalışan bilgileri, bina bilgileri, teknolojik kaynak bilgileri ve gelir gider bilgileri ile paydaş anketleri sonucunda ortaya çıkan sorun ve gelişime açık alanlar iç ve dış faktör olarak değerlendirilerek GZFT tablosunda belirtilmiştir. Dolayısıyla olguyu belirten istatistikler ile algıyı ölçen anketlerden çıkan sonuçlar tek bir analizde birleştirilmiştir.

### 1- İçsel Faktörler

#### Güçlü Yönler

|                    |   |
|--------------------|---|
| Öğrenciler         | <ul style="list-style-type: none"><li>• Öğrencilerin kullanımına ve sosyalleşmesine yönelik çeşitli etkinlikler yapılmaktadır.</li><li>• Sınıf mevcudunun az olması birebir eğitimi güçlendirmektedir.</li><li>• Öğrenci devamsızlıkları düşük seviyededir.</li></ul> |
| Çalışanlar         | <ul style="list-style-type: none"><li>• Kurum yöneticilerinin deneyimli ve işbirliğine yatkın olması</li><li>• Teknolojiyi kullanabilen genç bir eğitim kadrosunun olması</li><li>• Yardımcı personelin yeterli ve genç olması</li></ul>                              |
| Veliler            | <ul style="list-style-type: none"><li>• Okul –Aile Birliğinin okula karşı duyarlı olması</li></ul>  |
| Bina ve Yerleşke   | <ul style="list-style-type: none"><li>• Okul binamızın düzenli, temiz ve bütün imkânlarının yeterli olması.</li></ul>   |
| Donanım            | <ul style="list-style-type: none"><li>• Bilişim altyapısının olması ve kullanılması</li><li>• Güçlü ve köklü bir yapıya sahip olması</li><li>• Güvenlik kamera sisteminin olması.</li><li>• Tüm sınıflarda Akıllı tahtaların olması</li></ul>                         |
| Bütçe              | <ul style="list-style-type: none"><li>• Kömür, elektrik, su, internet ve telefon giderlerinin karşılanması.</li><li>• Temel Eğitim Genel Müdürlüğünün temizlik ve kırtasiye ihtiyacını karşılaması</li></ul>  |
| Yönetim Süreçleri  | <ul style="list-style-type: none"><li>• Yönetim süreçleri içerisinde öğretmenlerimizin, öğrencilerimizin ve velilerimizin görüşleri alınarak başarılı bir yönetim süreci olması.</li><li>• Müdürlüğümüz faaliyetlerinin mevzuata uygun yapılması.</li></ul>           |
| İletişim Süreçleri | <ul style="list-style-type: none"><li>• İl, İlçe ve Okul/Kurum düzeyinde yazışmaların zamanında gerçekleşmesi.</li></ul>  |
| vb                 |   |

### Zayıf Yönler

|                    |   |
|--------------------|---|
| Öğrenciler         | <ul style="list-style-type: none"><li>• Öğrenci sayısının az olması</li><li>• Öğrencilerin çoğunun taşınmalı olması.</li><li>• 4. ve 7.sınıfı bitiren öğrencilerin kayıtlarını merkezdeki okullara aldırması.</li></ul> |
| Çalışanlar         | <ul style="list-style-type: none"><li>• Okulumuzda rehber öğretmenin olmaması</li><li>• İŞKUR çalışanlarının iş kaygısı olması</li></ul>  |
| Veliler            | <ul style="list-style-type: none"><li>• Yerleşim yerlerinin dağınık ve uzak olması veli- okul işbirliğinin olumsuz etkilemesi.</li></ul>  |
| Bina ve Yerleşke   | <ul style="list-style-type: none"><li>• Şehir merkezine uzaklık nedeniyle sosyal faaliyetlere katılımın düşük olması.</li><li>• Uygulama bahçesinin yetersiz olması</li></ul>   |
| Donanım            | <ul style="list-style-type: none"><li>• Konferans salonunun olmaması</li><li>• Okulun spor salonunun olmaması</li></ul>   |
| Bütçe              | <ul style="list-style-type: none"><li>• Ekonomik kaynak yetersizliği, genel bütçe haricinde, sabit okul gelirinin olmaması.</li></ul>   |
| Yönetim Süreçleri  | <ul style="list-style-type: none"><li>• Rehberlik çalışmalarının etkili ve verimli olmaması. (Rehberlik öğretmeni/normu olmamasından dolayı.)</li></ul>   |
| İletişim Süreçleri | <ul style="list-style-type: none"><li>• Yerleşim yerlerinin dağınık ve uzak olması veli-okul iletişimini olumsuz etkilemektedir.</li></ul>  |
| vb                 |   |

## 2- Dışsal Faktörler

### Fırsatlar

|               |   |
|---------------|---|
| Politik       | <ul style="list-style-type: none"><li>• Eğitimde yenilikçi programların güncellenmesi.</li><li>• Bakanlığımızın ücretsiz ders kitabı dağıtımını yapması.</li><li>• Okul öncesi eğitimin yaygınlaşması</li><li>• 18 yaşından küçük herkesin sosyal güvence altında olması.</li></ul>   |
| Ekonomik      | <ul style="list-style-type: none"><li>• Proje çeşitliliğinin artması,</li><li>• Doğa Turizminin artması,</li><li>• Bölgemizde çay ve fındık üretiminin yaygın olması.</li></ul>   |
| Sosyolojik    | <ul style="list-style-type: none"><li>• Köyümüzde geniş aile yapısının korunması ve bu ailede büyüyen bireylerde suç oranlarının düşük olması.</li></ul>  |
| Teknolojik    | <ul style="list-style-type: none"><li>• Sağlıklı internet bağlantısının olması</li><li>• e-Okul hizmetlerinin kurumlarımızda etkin kullanımı.</li><li>• e-Devlet sisteminin gelişmesi.</li></ul>  |
| Mevzuat-Yasal | <ul style="list-style-type: none"><li>• Eğitim fırsat eşitliğine yönelik alınan tedbirlerin artması.</li><li>• MEB'İN kalite ve amaç farklılaşması konusundaki yeni düzenlemeleri</li><li>• Eğitim çalışanlarının eğitim-donanım yönünden standartlarının artması.</li></ul>  |
| Ekolojik      | <ul style="list-style-type: none"><li>• Okulun şehir gürültüsünden uzak bir yerleşkede bulunması</li><li>• Dünyada tüm toplumlarda artan çevre bilinci.</li><li>• Geri Dönüşüme verilen önem sebebiyle Entegre Çevre Bilişim Sisteminin (EÇBS) kurulması ve okullarımızda etkin kullanıma başlanması (Sıfır Atık Projesine okulların dahil olması).</li></ul> |



## Tehditler

|               |   |
|---------------|---|
| Politik       | <ul style="list-style-type: none"><li>• İŞKUR destekli personel.</li></ul>  |
| Ekonomik      | <ul style="list-style-type: none"><li>• Öğretmenlerin ve velilerin ekonomik durumunun düşük olması</li></ul>  |
| Sosyolojik    | <ul style="list-style-type: none"><li>• Çocukların uyuşturucu ve kötü alışkanlıkların yaygın olduğu çevrede büyümeleri.</li></ul>   |
| Teknolojik    | <ul style="list-style-type: none"><li>• Gelişen e-ortamın yersiz, kötüye kullanımları ve yeni gelişen suçlar.</li></ul>   |
| Mevzuat-Yasal | <ul style="list-style-type: none"><li>• Eğitim çalışanlarına verilen maddi ve manevi desteğin zayıf olması.</li><li>• Öğretmenlik Meslek Kanununun yeni olması ve eksikliklerin giderilememesi.</li></ul> |
| Ekolojik      | <ul style="list-style-type: none"><li>• Doğu Karadeniz köylerinin dağılık olması</li></ul>  |

## E) GELİŞİM VE SORUN ALANLARI

Gelişim ve sorun alanları analizi ile GZFT analizi sonucunda ortaya çıkan sonuçların planın geleceğe yönelim bölümü ile ilişkilendirilmesi ve buradan hareketle hedef, gösterge ve eylemlerin belirlenmesi sağlanmaktadır.

Gelişim ve sorun alanları ayrımında eğitim ve öğretim faaliyetlerine ilişkin üç temel tema olan Eğitime Erişim, Eğitimde Kalite ve Kurumsal Kapasite kullanılmıştır. Eğitime erişim, öğrencinin eğitim faaliyetine erişmesi ve tamamlamasına ilişkin süreçleri; Eğitimde kalite, öğrencinin akademik başarısı, sosyal ve bilişsel gelişimi ve istihdamı da dâhil olmak üzere eğitim ve öğretim sürecinin hayata hazırlama evresini; Kurumsal kapasite ise kurumsal yapı, kurum kültürü, donanım, bina gibi eğitim ve öğretim sürecine destek mahiyetinde olan kapasiteyi belirtmektedir.

| <b>Eğitime Erişim</b>               | <b>Eğitimde Kalite</b>                | <b>Kurumsal Kapasite</b>     |
|-------------------------------------|---------------------------------------|------------------------------|
| Okullaşma Oranı                     | Akademik Başarı                       | Kurumsal İletişim            |
| Okula Devam/ Devamsızlık            | Sosyal, Kültürel ve Fiziksel Gelişim  | Kurumsal Yönetim             |
| Okula Uyum, Oryantasyon             | Sınıf Tekrarı                         | Bina ve Yerleşke             |
| Özel Eğitime İhtiyaç Duyan Bireyler | İstihdam Edilebilirlik ve Yönlendirme | Donanım                      |
| Yabancı Öğrenciler                  | Öğretim Yöntemleri                    | Temizlik, Hijyen             |
| Hayat boyu Öğrenme                  | Ders araç gereçleri                   | İş Güvenliği, Okul Güvenliği |
|                                     |                                       | Taşıma ve servis             |

Gelişim ve sorun alanlarına ilişkin GZFT analizinden yola çıkılarak saptamalar yapılırken yukarıdaki tabloda yer alan ayrımında belirtilen temel sorun alanlarına dikkat edilmesi gerekmektedir.

## Gelişim ve Sorun Alanlarımız

| 1.TEMA: EĞİTİM VE ÖĞRETİME ERİŞİM |   |
|-----------------------------------|---|
| 1                                 | Taşınmalı eğitim  |
| 2                                 | Okul öncesi eğitimde okullaşma                              |
| 3                                 | Temel eğitimden ortaöğretime geçiş                          |
| 4                                 | Hayat boyu öğrenmenin tanıtımı                              |
| 5                                 | Hayat boyu öğrenmeye katılım                                |
| 6                                 | Özel eğitime ihtiyaç duyan bireylerin uygun eğitime erişimi |
| 7                                 |   |

| 2.TEMA: EĞİTİM VE ÖĞRETİMDE KALİTE |  |
|------------------------------------|--|
| 1                                  | Okul Yöneticilerinin derse girme, ders denetleme yetkisi           |
| 2                                  | Eğitimde bilgi ve iletişim teknolojilerinin kullanımı              |
| 3                                  | Sınav odaklı sistem ve sınav kaygısı                               |
| 4                                  | Eğitsel, mesleki ve kişisel rehberlik hizmetleri                   |
| 5                                  | Öğrencilere yönelik oryantasyon faaliyetleri                       |
| 6                                  | Okuma kültürü  |
| 7                                  | Öğretmenlere yönelik hizmet içi eğitimler                          |
| 8                                  | Eğitim öğretim sürecinde sanatsal, sportif ve kültürel faaliyetler |
| 9                                  | Okul sağlığı ve hijyen   |
| 10                                 | Zararlı alışkanlıklar  |

| <b>3.TEMA: KURUMSAL KAPASİTE</b> |  |
|----------------------------------|--|
| 1                                | Okul ve kurumların sosyal, kültürel, sanatsal ve sportif faaliyet alanlarının yetersizliği |
| 2                                | Donatım eksiklerinin giderilmesi   |
| 3                                | Okul - Aile Birlikleri   |
| 4                                | Mevzuatın sık değişmesi  |
| 5                                | İş güvenliği ve sivil savunma  |
| 6                                | Çalışanların ödüllendirilmesi  |
| 7                                | Teknolojik altyapı eksikliklerinin giderilmesi   |
| 8                                | Diğer kurum ve kuruluşlarla işbirliği  |
| 9                                |  |
| 10                               |  |

## **BÖLÜM III: MİSYON, VİZYON VE TEMEL DEĞERLER**

Okul Müdürlüğümüzün Misyon, vizyon, temel ilke ve değerlerinin oluşturulması kapsamında öğretmenlerimiz, öğrencilerimiz, velilerimiz, çalışanlarımız ve diğer paydaşlarımızdan alınan görüşler, sonucunda stratejik plan hazırlama ekibi tarafından oluşturulan Misyon, Vizyon, Temel Değerler; Okulumuz üst kuruluna sunulmuş ve üst kurul tarafından onaylanmıştır.

### **A) MİSYONUMUZ**

Kendi kültürünü özümseyen, buna göre değişimleri ve yenilikleri yorumlayarak katılımcı bir anlayışla hedeflerini koyabilen, evrensel, insan haklarına ve değerlerine saygılı, bilimsel düşünebilen ve milli değerlerini gelecek kuşaklara aktarabilen, sorumluluk sahibi, yurttaş olma bilincine sahip kendini ifade edebilen, yeniliğe ve değişime açık, üretken bireyler yetiştirmek.

## B) VİZYONUMUZ

Topluma yararlı, Türkiye Cumhuriyetine sahip çıkan, ahlâklı, yaratıcı ve pozitif düşünen, ve yarattığı değerlerle ülkesini tüm dünyada temsil Eden nitelikli bireyler yetiştirmektir.

## C) TEMEL DEĞERLERİMİZ

- 1) **Etik değerlere bağlılık:** Okulumuzun amaç ve misyonu doğrultusunda görevimizi yerine getirirken yasallık, adalet, eşitlik, dürüstlük ve hesap verebilirlik ilkeleri doğrultusunda hareket etmek.
- 2) **Cumhuriyet değerlerine bağlılık:** Cumhuriyete ve çağdaşlığın, bilimin ve aydınlığın ifadesi olan kurucu değerlerine bağlılık.
- 3) **Akademik özgürlüğe öncelik verme:** İfade etme, gerçekleri kısıtlama olmaksızın bilgiyi yayma, araştırma yapma ve aktarma özgürlüğünü garanti altına alan akademik özgürlük.
- 4) **Karşılıklı güven ve dürüstlük.**
- 5) **Kültür öğelerine ve tarihine bağlılık:** Kültürel değerlerinin korunmasının yanı sıra okulumuzun sahip olduğu varlıkların da korunması.
- 6) **Saydamlık:** Yönetimsel şeffaflık ve hesap verebilirlik.
- 7) **Öğrenci merkezlilik:** Öğrenme-uygulama ortamlarında yürütülen çalışmaların öğrenci odaklı olması, öğrenciyi ilgilendiren kararlara öğrencilerin katılımının sağlanması

8) **Kaliteyi içselleştirme:** Araştırma, eğitim ve idari yapıda oluşturulan kalite bilincinin içselleştirilmesi ve sürekliliğinin sağlanması

9) **Katılımcılık:** İyi yönetişimin vazgeçilmez unsurlarından birinin de katılımcılık olduğu bilinciyle, mali yönden planlama süreci, idari yönden karar alma süreci, kaliteli yönetim için paydaşlarla çalışma ilkesi.

10) **Ülke sorunlarına/önceliklerine duyarlı:** Bilinçli ve sahip çıkılacak öncelikli unsurlara duyarlı bireyler yetiştirmek.

11) **Adaletli performans değerlendirme,**

12) **Doğa ve çevreyi koruma bilinci,**

## **BÖLÜM IV: AMAÇ, HEDEF VE EYLEMLER**

### Stratejik Amaç 1

- Kayıt bölgemizde yer alan çocukların okullaşma oranlarını artıran, öğrencilerin uyum ve devamsızlık sorunlarını gideren etkin bir yönetim yapısı kurulacaktır.
- Bireylerin temel hakkı olan her türlü eğitim öğretime; ekonomik, sosyal, kültürel farklılıkları nedeniyle oluşabilecek dezavantajlardan etkilenmeden, adil ve eşit bir şekilde katılımını ve bu eğitimi tamamlayabilmesini sağlamak.
- Stratejik Hedef 1.1. Kayıt bölgemizde yer alan çocukların okullaşma oranları artırılacak ve öğrencilerin uyum ve devamsızlık sorunları da giderilecektir.

- Başta dezavantajlı bireyler olmak üzere tüm bireylerin fırsat eşitliği sağlanarak eğitim ve öğretime katılımının artırılması ve bu eğitimini tamamlamasını sağlamak

## TEMA I: EĞİTİM VE ÖĞRETİME ERİŞİM

Eğitim ve öğretime erişim okullaşma ve okul terki, devam ve devamsızlık, okula uyum ve oryantasyon, özel eğitime ihtiyaç duyan bireylerin eğitime erişimi, yabancı öğrencilerin eğitime erişimi ve hayat boyu öğrenme kapsamında yürütülen faaliyetlerin ele alındığı temadır.

### Stratejik Amaç 1:

- Kayıt bölgemizde yer alan çocukların okullaşma oranlarını artıran, öğrencilerin uyum ve devamsızlık sorunlarını gideren etkin bir yönetim yapısı kurulacaktır.
- Bireylerin temel hakkı olan her türlü eğitim öğretime; ekonomik, sosyal, kültürel farklılıkları nedeniyle oluşabilecek dezavantajlardan etkilenmeden, adil ve eşit bir şekilde katılımını ve bu eğitimi tamamlayabilmesini sağlamak.

### Stratejik Hedef 1.1.

- Kayıt bölgemizde yer alan çocukların okullaşma oranları artırılacak ve öğrencilerin uyum ve devamsızlık sorunları da giderilecektir.
- Plan dönemi sonuna kadar dezavantajlı gruplar başta olmak üzere, eğitim ve öğretimin her tür ve kademesinde katılım ve tamamlama oranlarını artırmak.

## Performans Göstergeleri

| No       | PERFORMANS GÖSTERGESİ  | Mevcut | HEDEF |      |      |      |      |
|----------|--|--------|-------|------|------|------|------|
|          |  | 2023   | 2024  | 2025 | 2026 | 2027 | 2028 |
| PG.1.1.a | Kayıt bölgesindeki öğrencilerden okula kayıt yaptıranların oranı (%)                                       | 100    | 100   | 100  | 100  | 100  | 100  |
| PG.1.1.b | İlkokul birinci sınıf öğrencilerinden en az bir yıl okul öncesi eğitim almış olanların oranı (%) (ilkokul) | 90     | 100   | 100  | 100  | 100  | 100  |
| PG.1.1.c | İlkokul net okullaşma oranı (%)  | 100    | 100   | 100  | 100  | 100  | 100  |
| PG.1.1.d | Ortaokul net okullaşma oranı (%)   | 100    | 100   | 100  | 100  | 100  | 100  |
| PG.1.1.e | Kız çocuklarının okullaşma oranı (%)   | 100    | 100   | 100  | 100  | 100  | 100  |
| PG.1.1.f | Okula yeni başlayan öğrencilerden oryantasyon eğitimine katılanların oranı (%)                             | 100    | 100   | 100  | 100  | 100  | 100  |
| PG.1.1.g | Bir eğitim ve öğretim döneminde 20 gün ve üzeri devamsızlık yapan öğrenci oranı (%)                        | 0      | 0     | 0    | 0    | 0    | 0    |
| PG.1.1.h | Bir eğitim ve öğretim döneminde 20 gün ve üzeri devamsızlık yapan yabancı öğrenci oranı (%)                | 0      | 0     | 0    | 0    | 0    |      |



## Eylemler

| No     | Eylem İfadesi  | Eylem Sorumlusu                         | Eylem Tarihi                  |
|--------|--|---|-------------------------------|
| 1.1.1. | Kayıt bölgesinde yer alan öğrencilerin tespiti çalışması yapılacaktır.   | Okul Stratejik Plan Ekibi               | 01 Eylül-20 Eylül             |
| 1.1.2  | Devamsızlık yapan öğrencilerin tespiti ve erken uyarı sistemi için çalışmalar yapılacaktır.  | Müdür yardımcısı ve sınıf öğretmenleri  | Eğitim - Öğretim yılı boyunca |
| 1.1.3  | Devamsızlık yapan öğrencilerin velileri ile özel görüşmeler yapılacaktır.  | Müdür Yardımcısı                        | Gerekli görülen zamanlarda    |
| 1.1.4  | Okul öncesi eğitime teşvik yapılacaktır.   | Müdür Yardımcısı, Okul Öncesi Öğretmeni | 01 Eylül-20 Eylül             |
| 1.1.5  | Zor koşullardaki çocukların, özellikle kızların ve küçük yerleşim birimlerinde yaşayan çocukların ücretsiz, zorunlu ve kaliteli eğitime erişimleri sağlanacaktır   | Tüm personeller                         | Eğitim Öğretim süresince      |
| 1.1.6  | Bütün okul tür ve kademelerinde devamsızlık, sınıf tekrarı ve okuldan erken ayrılma nedenlerinin tespiti için araştırmalar yapılarak gerekli önlemler alınacaktır. | Öğretmenler, okul yöneticileri, veliler | Eğitim Öğretim süresince      |

## TEMA II: EĞİTİM VE ÖĞRETİMDE KALİTENİN ARTIRILMASI

Eğitim ve öğretimde kalitenin artırılması başlığı esas olarak eğitim ve öğretim faaliyetinin hayata hazırlama işlevinde yapılacak çalışmaları kapsamaktadır.

Bu tema altında akademik başarı, sınav kaygıları, sınıfta kalma, ders başarıları ve kazanımları, disiplin sorunları, öğrencilerin bilimsel, sanatsal, kültürel ve sportif faaliyetleri ile istihdam ve meslek edindirmeye yönelik rehberlik ve diğer mesleki faaliyetler yer almaktadır.

### Stratejik Amaç 2:

- ✓ Bütün bireylere ulusal ve uluslararası ölçütlerde bilgi, beceri, tutum ve davranışın kazandırılması ile girişimci, yenilikçi, yaratıcı, dil becerileri yüksek, iletişime ve öğrenmeye açık, öz güven ve sorumluluk sahibi sağlıklı ve mutlu bireylerin yetişmesine imkân sağlamak

### Stratejik Hedef 2.1.

- ✓ Bütün bireylerin bedensel, ruhsal ve zihinsel gelişimlerine yönelik faaliyetlere katılım oranını ve öğrencilerin akademik başarı düzeylerini artırmak.

### Performans Göstergeleri

| No       | PERFORMANS GÖSTERGESİ   | Mevcut | HEDEF |      |      |      |      |
|----------|---|--------|-------|------|------|------|------|
|          |   | 2023   | 2024  | 2025 | 2026 | 2027 | 2028 |
| PG.2.1.1 | Yabancı Dil Dersi Yılsonu Puan Ortalaması (4. Sınıf)                        | 82     | 85    | 90   | 95   | 100  | 100  |
| PG.2.1.2 | Yabancı Dil Dersi Yılsonu Puan Ortalaması (ortaokul)                        | 70     | 75    | 80   | 85   | 90   | 100  |
| PG.2.1.3 | Eğitim-öğretim yılı içerisinde 4. Sınıf öğrencilerden belge alanların oranı | %40    | %60   | %70  | %80  | %80  | %80  |
| PG.2.1.4 | Eğitim-öğretim yılı içerisinde ortaokul öğrencilerden belge alanların oranı | %45    | %55   | %60  | %70  | %80  | %80  |

|           |   |      |      |      |      |      |      |
|-----------|---|------|------|------|------|------|------|
| PG.2.1.5  | İlkokul Yetiştirme programına dâhil edilen öğrencilerden başarılı olanların oranı     | %100 | %100 | %100 | %100 | %100 | %100 |
| PG.2.1.6  | Okul sağlığı ve hijyen eğitimi konusunda eğitim alan öğretmen oranı                   | 9    | 9    | 9    | 9    | 9    | 9    |
| PG.2.1.7  | Temel eğitimden ortaöğretime geçiş ortak sınavlarının puan ortalaması                 | 286  | 300  | 315  | 320  | 330  | 350  |
| PG.2.1.8  | Öğrencilerin yılsonu başarı puanı ortalamaları  | 71   | 75   | 78   | 80   | 82   | 85   |
| PG.2.1.9  | Öğrenci başına okunan kitap sayısı  | 13   | 15   | 19   | 22   | 24   | 27   |
| PG.2.1.10 | Okul/ kurumda etkinliklere katılan öğrenci sayısı                                     | 71   | 71   | 71   | 71   | 71   | 71   |
| PG.2.1.11 | Disiplin cezası alan öğrenci oranı  | 0    | 0    | 0    | 0    | 0    | 0    |
| PG.2.1.12 | Çocuklara şiddet ve çocuk istismarını önlemeye yönelik yapılan etkinlik sayısı        | 1    | 2    | 3    | 3    | 4    | 5    |
| PG.2.1.13 | Madde bağımlılığı ve zararlı alışkanlar konusunda yapılan faaliyet sayısı             | 2    | 3    | 4    | 4    | 5    | 5    |
| PG.2.1.14 | Sağlıklı ve dengeli beslenme ile ilgili verilen eğitime katılan öğrenci sayısı        | 71   | 71   | 71   | 71   | 71   | 71   |
| PG.2.1.15 | Trafik güvenliği ile ilgili açılan eğitime katılan öğrenci sayısı                     | 71   | 71   | 71   | 71   | 71   | 71   |
| PG.2.1.16 | Çevre bilincinin artırılması çerçevesinde yapılan etkinliklere katılan öğrenci sayısı | 71   | 71   | 71   | 71   | 71   | 71   |
| PG.2.1.17 | İlk yardım bilinci konularında açılan eğitim sayısı                                   | 3    | 5    | 7    | 8    | 9    | 10   |

|           |  |    |    |    |    |    |    |
|-----------|--|----|----|----|----|----|----|
| PG.2.1.18 | Bilim sanat merkezinde yararlanan öğrenci sayısı   | 0  | 1  | 2  | 2  | 2  | 3  |
| PG.2.1.19 | RAM'dan yararlanan öğrenci sayısı  | 0  | 1  | 1  | 1  | 1  | 1  |
| PG.2.1.20 | Kaynaştırma yoluyla eğitim alan öğrenci sayısı   | 0  | 0  | 0  | 0  | 0  | 0  |
| PG.2.1.21 | Özel eğitim öğrencilerinin sosyal, kültürel ve sportif alanlarda, ulusal ve uluslararası derece yapan öğrenci sayısı | 0  | 0  | 0  | 1  | 4  | 5  |
| PG.2.1.22 | Okulda görülen şiddet olaylarına karışan öğrenci sayısının genel öğrenci sayısına oranı                              | %0 | 0  | 0  | 0  | 0  | 0  |
| PG.2.1.23 | Ders dışı egzersiz çalışmalarına katılan öğrenci sayısı  | 10 | 15 | 20 | 30 | 30 | 40 |

Özel eğitime muhtaç ve üstün yetenekli öğrencilerin yetiştirilmesi için etkili tanılama ve kaliteli bir eğitim ile bireylerin potansiyellerini açığa çıkarılmasına ortam sağlayarak bedensel, ruhsal ve zihinsel gelişimlerini desteklemek hedeflenmiştir.

Koruyucu sağlık hizmetleri, ilk yardım bilinci, sağlıklı beslenme ve kitap okuma alışkanlığı kazandırılması ile ilgili çalışmalar hedeflenmektedir.

Tüm engel grubundaki çocuklardan durumu uygun olanlar; okulumuzda kaynaştırma eğitimine alınmakta, özel eğitim sınıfları ve destek eğitimi yoluyla eğitim hizmetlerinden yararlandırılmaktadırlar. Ayrıca uzun süreli hasta öğrencilerimize de evde eğitim verilmektedir.

Öğrencilerimizin bedensel, ruhsal ve zihinsel gelişimlerine katkı sağlamak amacıyla yerel ve ulusal düzeyde sportif, sanatsal ve kültürel faaliyetler gerçekleştirilmektedir. Ancak mevcut durumda söz konusu faaliyetlerin izlenmesine olanak sağlayacak bir yapı bulunmamaktadır.

Öğrencilerin motivasyonunun sağlanmasının yanı sıra aidiyet duygusuna sahip olması eğitim ve öğretimin kalitesi için bir gösterge olarak kabul edilmektedir. Onur ve iftihar belgesi alan öğrenci oranı da bu kapsamda temel göstergelerden biri olarak ele alınmıştır. Benzer şekilde, disiplin cezalarındaki azalış da bu bağlamda ele alınmaktadır.

Rehberlik Araştırma Merkezince kişisel, akademik ve mesleki rehberlik etkinlikleri yapılmaktadır. Çocuklara şiddet ve çocuk istismarını önlemeye yönelik yapılan etkinlikler ile madde bağımlılığı ve zararlı alışkanlarla mücadele konusunda faaliyetler gerçekleştirilmektedir.

Eğitimin tüm kademelerindeki özel eğitim ve rehberlik hizmetlerinin etkililiği ve verimliliğinin artırılması hedeflenmektedir.

Bütün bireylerin bedensel, ruhsal ve zihinsel gelişimlerine yönelik faaliyetlere katılım oranını ve öğrencilerin akademik başarı düzeylerini artırmayı hedeflemekteyiz.

| No | Eylem İfadesi   | Eylem Sorumlusu  | Eylem Tarihi         |
|----|---|--|----------------------|
| 1. | Okuma saati etkinliğinin içeriği zenginleştirilerek dramatizasyonla desteklenecektir.   | Tüm öğretmenler  | Eğitim süresince     |
| 2. | Öğrencilerin yabancı dil kullanımlarını farklı alanlara aktarmaları sağlanacaktır.  | Müdür Yardımcısı, İngilizce öğretmeni diğer branş öğretmenleri | Eğitim süresince     |
| 3. | EBA Portalı öğretmenlere tanıtılacak ve kullanımı teşvik edilecektir.   | Müdür Yardımcısı   | Eğitim süresince     |
| 4. | Velilere EBA Portalı tanıtılacak ve kullanımı teşvik edilecektir.   | Müdür Yardımcısı   | Her ayın son haftası |
| 5. | Belge alan öğrenciler onurlandırılacak edilerek takdir ve teşekkür belgesi alan öğrenci oranı artırılabacaktır.                       | Tüm Paydaşlar  | Eğitim süresince     |
| 7  | İYEP kapsamında olan öğrencilerin gelişimleri takip edilecektir.  | Müdür Yardımcısı   | Her ayın son haftası |
| 8  | Paydaşlarla işbirliği yapılarak eğitimlerin verilmesi sağlanacaktır.  | Müdür Yardımcısı   | Her ayın son haftası |
| 9  | LGS sınav sonuçları analiz edilerek, veriler öğretmenler kurulunda ve zümre toplantılarında yönetici ve öğretmenlerce paylaşılacak ve | Branş Öğretmenleri İdareciler ve veliler                       | Sınav sonrası        |

| No | Eylem İfadesi  | Eylem Sorumlusu           | Eylem Tarihi     |
|----|--|---------------------------|------------------|
|    | gerekli önlemler alınacaktır   |                           |                  |
| 10 | Eğitimin her kademesinde gerçekleştirilen sosyal, sanatsal ve sportif faaliyetler ve bu faaliyetlere katılan öğrenci sayısı artırılabacaktır   | Tüm Paydaşlar             | Eğitim süresince |
| 11 | Okul sağlığı ve hijyen konularında öğrencilerin, ailelerin ve çalışanların bilinçlendirilmesine yönelik faaliyetler yapılacaktır. Okulumuzun bu konulara ilişkin değerlendirmelere (Beyaz Bayrak vb.) katılmaları desteklenecektir | İdareciler ve öğretmenler | Eğitim süresince |

### Stratejik Hedef 2.2:

- ✓ Öğrenme kazanımlarını takip eden ve velileri de sürece dâhil eden bir yönetim anlayışı ile öğrencilerimizin akademik başarıları ve sosyal faaliyetlere yetenekleri doğrultusunda etkin katılımı artırılabacaktır.

*Sosyal faaliyetlere etkin katılım altında: sanatsal, kültürel, bilimsel ve sportif faaliyetlerin sayısı, katılım oranları, bu faaliyetler için ayrılan alanlar, ders dışı etkinliklere katılım takibi vb ele alınacaktır.)*

### Performans Göstergeleri

| No       | PERFORMANS GÖSTERGESİ  | Mevcut | HEDEF |      |      |      |      |
|----------|--|--------|-------|------|------|------|------|
|          |  | 2023   | 2024  | 2025 | 2026 | 2027 | 2028 |
| PG.2.1.1 | Bir Eğitim-Öğretim Döneminde Bilimsel, Kültürel, Sanatsal ve Sportif Alanlarda En Az Bir Faaliyete Katılan Öğrenci Oranı (%) | 15     | 20    | 30   | 40   | 50   | 60   |
| PG.2.1.2 | Okul dışı öğrenme ortamları kapsamında düzenlenen gezi/etkinliklere katılan öğrenci oranı                                    | 11     | 20    | 30   | 40   | 50   | 60   |
| PG.2.1.3 | Çevre Bilincinin Artırılmasına Yönelik Etkinlik Sayısı   | 1      | 2     | 5    | 7    | 8    | 10   |
| PG.2.1.4 | Okul Sporları Kapsamında Sportif Faaliyetlerine Katılan Öğrenci Oranı  | 25     | 30    | 35   | 35   | 40   | 40   |
| PG.2.1.5 | Yerel ve Ulusal Yarışmalara Katılan Öğrenci Oranı  | 25     | 30    | 35   | 35   | 40   | 40   |
| PG.2.1.6 | Yürütülen Ders Dışı Egzersiz Faaliyeti Sayısı  | 1      | 2     | 3    | 3    | 4    | 5    |

## Eylemler

| No | Eylem İfadesi  | Eylem Sorumlusu                 | Eylem Tarihi            |
|----|--|---------------------------------|-------------------------|
| 1. | Gidecekleri okul türleri ile ilgili belirleme ve e-okula giriş yapılması.            | Müdür Yardımcısı                | Her yıl Şubat-Mart Ayı. |
| 2  | Farklı okul türlerini gezmek, bilgi almak, seminer çalışmaları yapmak                | Okul idaresi, Öğretmenler       | Mayıs (Her yıl)         |
| 5  | Öğrencilerin Çevre bilincine yönelik etkinliklere aktif katılımı teşvik edilecektir. | Müdür Yardımcısı                | Her ayın son haftası    |
| 6  | Yetenek tarama uygulaması yapılacaktır.  | Müdür Yardımcısı, Beden Eğitimi | Her ayın son haftası    |

| No | Eylem İfadesi  | Eylem Sorumlusu  | Eylem Tarihi         |
|----|--|------------------|----------------------|
|    |  | Öğretmeni        |                      |
| 7  | Yarışma duyurularının zamanında yapılması ve öğrencilerin teşvik edilmesi sağlanacaktır. | Müdür Yardımcısı | Her ayın son haftası |
| 8  | Öğrencilerin ilgi istek yetenek ve kapasiteleri doğrultusunda egzersizler planlanması    | Müdür Yardımcısı | Her ayın son haftası |

### TEMA III: KURUMSAL KAPASİTE

#### STRATEJİK AMAÇ 3.

- ✓ Beşeri, fiziki, mali ve teknolojik yapı ile yönetim ve organizasyon yapısını iyileştirerek eğitime erişimi ve eğitimde kaliteyi artıracak etkin ve verimli işleyen bir kurumsal yapıyı tesis etmek.

#### Stratejik Hedef 3.1:

- ✓ Eğitim ve öğretim hizmetlerinin etkin sunumunu sağlamak için; yönetici, öğretmen ve diğer personelin kişisel ve mesleki becerilerini geliştirmek.

#### Performans Göstergeleri

| No       | PERFORMANS GÖSTERGESİ                         | Mevcut | HEDEF |      |      |      |      |
|----------|---|--------|-------|------|------|------|------|
|          |   | 2023   | 2024  | 2025 | 2026 | 2027 | 2028 |
| PG.3.1.a | Lisansüstü eğitimi tamamlayan personel sayısı | 0      | 2     | 2    | 3    | 4    | 5    |



|                  |   |      |      |      |      |      |      |
|------------------|---|------|------|------|------|------|------|
| <b>PG.3.2.b</b>  | Öğretmen başına yıllık mahalli hizmet içi eğitim süresi (saat)        | 1,6  | 2    | 2    | 3    | 3    | 3    |
| <b>PG.3.3.c.</b> | Mahalli HİE'ye katılan yönetici, öğretmen ve personel sayısı          | 7    | 10   | 11   | 11   | 12   | 12   |
| <b>PG.3.1.d</b>  | Başarı belgesi verilen personel sayısı                                | 9    | 9    | 9    | 9    | 9    | 9    |
| <b>PG.3.1.e</b>  | Üstün başarı belgesi verilen personel sayısı                          | 9    | 9    | 9    | 9    | 9    | 9    |
| <b>PG.3.1.f</b>  | Ödül alan personel sayısı   | 1    | 1    | 1    | 1    | 1    | 1    |
| <b>PG.3.1.g</b>  | Okul servis görevlilerine verilen eğitime katılımcı sayısı            | 5    | 5    | 5    | 5    | 5    | 5    |
| <b>PG.3.1.h</b>  | Ücretli öğretmen sayısının toplam öğretmen sayısına oranı (%)         | 10   | 0    | 0    | 0    | 0    | 0    |
| <b>PG.3.1.i</b>  | Norm kadro doluluk oranı%   | %84  | %100 | %100 | %100 | %100 | %100 |
| <b>PG.3.1.i</b>  | Asil yönetici sayısının toplam yönetici sayısına oranı (%)            | %100 | %100 | %100 | %100 | %100 | %100 |
| <b>PG.3.1.j</b>  | Kadın yönetici sayısının toplam yönetici sayısına oranı               | %0   | %0   | %0   | %30  | %30  | %30  |
| <b>PG.3.1.k</b>  | Öğretmen başına düşen öğrenci sayısı                                  | 8    | 10   | 12   | 14   | 14   | 15   |
| <b>PG.3.1.l</b>  | Web 2 Araçları, STEM, Robotik Kodlama Eğitimleri Alan Öğretmen Oranı  | 0    | 1    | 2    | 5    | 7    | 7    |
| <b>PG.3.1.m</b>  | Tasarım Beceri Atölyelerine Yönelik Eğitim Alan Öğretmen Sayısı/Oranı | 0    | 0    | 0    | 0    | 0    | 0    |
| <b>PG.3.1.n</b>  | Ders Dışı Eğitim/Egzersiz Faaliyetleri Yürüten Öğretmen Oranı         | 1    | 2    | 2    | 2    | 3    | 3    |

Kurumumuzun görev alanına giren konularda, faaliyetlerini etkin bir şekilde yürütebilmesi ve nitelikli ürün ve hizmet üretebilmesi için güçlü bir insan kaynağına sahip olması gerekmektedir. Bu bağlamda okulumuzun beşeri altyapısının güçlendirilmesi hedeflenmektedir.

2023 yılı verilerine göre okulumuzda Eğitim Öğretim Hizmetleri Sınıfında okulumuzda toplam 2 yönetici görev yapmaktadır.

2023 yılı içerisinde mahalli olarak gerçekleştirilen eğitim faaliyetlerine 4 öğretmen, katılmıştır. Görevlerinde üstün başarı gösteren yönetici, öğretmen ve personel mevzuatta belirlenen kriterler doğrultusunda ödüllendirilmektedir

## Eylemler

| No     | Eylem İfadesi  | Eylem Sorumlusu  | Eylem Tarihi         |
|--------|--|------------------|----------------------|
| 3.1.1. | Web 2 araçlarına yönelik öğretmen yeterliklerinin artırılması sağlanacaktır.   | Müdür Yardımcısı | Her ayın son haftası |
| 3.1.2  | Öğretmenlerin Tasarım Beceri Atölyelerine Yönelik Eğitimlere teşviki sağlanacaktır.  | Müdür Yardımcısı | Her ayın son haftası |
| 3.1.3  | Egzersizler konusunda öğretmenlerin desteği sağlanacaktır.   | Müdür Yardımcısı | Her ayın son haftası |
| 3.1.4  | Yönetici, öğretmen ve diğer personellerin kişisel ve mesleki gelişimi için, yıllık merkezi veya mahalli hizmetiçi eğitim faaliyetlerinden en az birine katılımı sağlanacaktır.                 | Okul idaresi     | Eğitim süresince     |
| 3.1.5  | Bilgi birikimi ve tecrübe paylaşımını artırmak amacıyla kurum/kuruluş ve STK'larla insan kaynaklarının geliştirilmesi kapsamında yapılan ortak faaliyetlere katılımcı sayısı artırılabacaktır. | Okul idaresi     | Eğitim süresince     |
| 3.1.5  | Başarılı yönetici ve öğretmenlerin ödüllendirilmesi sağlanacaktır  | Okul idaresi     | Dönem sonunda        |

## V. BÖLÜM: MALİYETLENDİRME

### 2024-2028 Stratejik Planı Faaliyet/Proje Maliyetlendirme Tablosu

| Kaynak Tablosu                      | 2023           | 2024           | 2025           | 2026           | 2027           | Toplam         |
|-------------------------------------|----------------|----------------|----------------|----------------|----------------|----------------|
| Genel Bütçe                         |                |                |                |                |                |                |
| (Ortaokul)                          | 123.000        | 50.000         | 60.000         | 80.000         | 100.000        | 413.000        |
| (İlkokul)                           | 95.000         | 50.000         | 60.000         | 80.000         | 100.000        | 385.000        |
| Valilikler ve Belediyelerin Katkısı |                |                |                |                |                |                |
| Diğer (Okul Aile Birlikleri)        | 1.800          | 2.000          | 5.000          | 6.000          | 7.000          | 21.800         |
| <b>TOPLAM</b>                       | <b>219.800</b> | <b>102.000</b> | <b>125.000</b> | <b>166.000</b> | <b>207.000</b> | <b>819.800</b> |

## VI. BÖLÜM: İZLEME VE DEĞERLENDİRME

Okulumuz Stratejik Planı izleme ve değerlendirme çalışmalarında 5 yıllık Stratejik Planın izlenmesi ve 1 yıllık gelişim planının izlenmesi olarak ikili bir ayrıma gidilecektir.

Stratejik planın izlenmesinde 6 aylık dönemlerde izleme yapılacak denetim birimleri, il ve ilçe millî eğitim müdürlüğü ve Bakanlık denetim ve kontrollerine hazır halde tutulacaktır.

Yıllık planın uygulanmasında yürütme ekipleri ve eylem sorumlularıyla aylık ilerleme toplantıları yapılacaktır. Toplantıda bir önceki ayda yapılanlar ve bir sonraki ayda yapılacaklar görüşülüp karara bağlanacaktır.

### İzleme Ve Değerlendirme Tablosu

| İZLEME DEĞERLENDİRME DÖNEMİ         | GERÇEKLEŞTİRİLMİ ZAMANI              | İZLEME DEĞERLENDİRME DÖNEMİ SÜREÇ AÇIKLAMASI   | ZAMAN KAPSAMI      |
|-------------------------------------|--------------------------------------|--|--------------------|
| Birinci İzleme-Değerlendirme Dönemi | Her yılın Temmuz ayı içerisinde      | Göstergelerin gerçekleşme durumları hakkında hazırlanan raporun kurum müdürüne sunulması               | Ocak-Temmuz dönemi |
| İkinci İzleme-Değerlendirme Dönemi  | İzleyen yılın Şubat ayı sonuna kadar | Gösterge hedeflerinden sapmaların ve sapma nedenlerin değerlendirilerek gerekli Stratejilerin alınması | Bir yıllık dönem   |

## EKLER:

Öğretmen, öğrenci ve veli anket örnekleri uygulanarak sonuçlarından paydaş analizi bölümü ve sorun alanlarının belirlenmesinde yararlanılmıştır.

| BORÇKA 15 TEMMUZ ŞEHİTLER İLK/ORTAOKULU                     |  | STRATEJİK PLANI (2023-2028) |             |
|---|--|-----------------------------|-------------|
| “ İÇ PAYDAŞ ÖĞRENCİ GÖRÜŞ VE DEĞERLENDİRMELERİ” ANKET FORMU |  |                             |             |
| ÖĞRENCİ MEMNUNİYET ANKETİ                                   |  | MEMNUNİYET ANKET SONUCU     |             |
| SIRA NO   | GÖSTERGELER  | SONUÇ                       | SONUÇ %     |
| 1   | İhtiyaç duyduğumda okul çalışanlarıyla rahatlıkla görüşebiliyorum.                       | 4,33                        | % 87        |
| 2   | Okul müdürü ile ihtiyaç duyduğumda rahatlıkla konuşabiliyorum.                           | 4,07                        | % 81        |
| 3   | Okulun rehberlik servisinden yeterince yararlanabiliyorum.                               | 3,42                        | % 68        |
| 4   | Okula ilettiğimiz öneri ve isteklerimiz dikkate alınır.                                  | 3,76                        | % 75        |
| 5   | Okulda kendimi güvende hissediyorum.   | 4,45                        | % 89        |
| 6   | Okulda öğrencilerle ilgili alınan kararlarda bizlerin görüşleri alınır.                  | 4,00                        | % 80        |
| 7   | Öğretmenler yeniliğe açık olarak derslerin işlenişinde çeşitli yöntemler kullanmaktadır. | 4,44                        | % 89        |
| 8   | Derslerde konuya göre uygun araç gereçler kullanılmaktadır.                              | 4,52                        | % 90        |
| 9   | Teneffüslerde ihtiyaçlarımı giderebiliyorum.   | 4,43                        | % 89        |
| 10  | Okulun içi ve dışı temizdir.   | 3,44                        | % 69        |
| 11  | Okulun binası ve diğer fiziki mekanlar yeterlidir.                                       | 3,15                        | % 63        |
| 12  | Okul kantininde satılan malzemeler sağlıklı ve güvenlidir.                               | 3,02                        | % 60        |
| 13  | Okulumuzda yeterli miktarda sanatsal ve kültürel faaliyetler düzenlenmektedir.           | 3,62                        | % 72        |
| <b>GENEL DEĞERLENDİRME</b>                                  |  | <b>3,76</b>                 | <b>% 78</b> |

| BORÇKA 15 TEMMUZ ŞEHİTLER İLK/ORTAOKULU                      |   | STRATEJİK PLANI (2023-2028) |             |
|--|---|-----------------------------|-------------|
| “ İÇ PAYDAŞ ÖĞRETMEN GÖRÜŞ VE DEĞERLENDİRMELERİ” ANKET FORMU |   | ANKET SONUCU                |             |
| SIRA NO  | GÖSTERGELER   | SONUÇ                       | SONUÇ %     |
| 1  | Okulumuzda alınan kararlar, çalışanların katılımıyla alınır.  | 4,54                        | % 91        |
| 2  | Kurumdaki tüm duyurular çalışanlara zamanında iletilir.   | 4,92                        | % 98        |
| 3  | Her türlü ödüllendirmede adil olma, tarafsızlık ve objektiflik esastır.                                 | 4,85                        | % 97        |
| 4  | Kendimi, okulun değerli bir üyesi olarak görürüm.   | 4,85                        | % 97        |
| 5  | Çalıştığım okul bana kendimi geliştirme imkânı tanımaktadır.  | 4,46                        | % 89        |
| 6  | Okul, teknik araç ve gereç yönünden yeterli donanıma sahiptir.  | 3,62                        | % 72        |
| 7  | Okulda çalışanlara yönelik sosyal ve kültürel faaliyetler düzenlenir.                                   | 4,07                        | % 81        |
| 8  | Okulda öğretmenler arasında ayırım yapılmamaktadır.   | 4,92                        | % 98        |
| 9  | Okulumuzda yerelde ve toplum üzerinde olumlu etki bırakacak çalışmalar yapmaktadır.                     | 4,23                        | % 85        |
| 10   | Yöneticilerimiz, yaratıcı ve yenilikçi düşüncelerin üretilmesini teşvik etmektedir.                     | 4,38                        | % 88        |
| 11   | Yöneticiler, okulun vizyonunu, stratejilerini, iyileştirmeye açık alanlarını vs. çalışanlarla paylaşır. | 4,77                        | % 95        |
| 12   | Okulumuzda sadece öğretmenlerin kullanımına tahsis edilmiş yerler yeterlidir.                           | 2,00                        | % 40        |
| 13   | Alanıma ilişkin yenilik ve gelişmeleri takip eder ve kendimi güncellerim.                               | 4,30                        | % 86        |
| <b>GENEL DEĞERLENDİRME</b>                                   |   | <b>4,30</b>                 | <b>% 86</b> |

| BORÇKA 15 TEMMUZ ŞEHİTLER İLK/ORTAOKULU                  |  | STRATEJİK PLANI (2023-2028) |             |
|--|--|-----------------------------|-------------|
| “ İÇ PAYDAŞ VELİ GÖRÜŞ VE DEĞERLENDİRMELERİ” ANKET FORMU |  |                             |             |
| VELİ MEMNUNİYET ANKETİ                                   |  | MEMNUNİYET ANKET SONUCU     |             |
| SIRA NO  | GÖSTERGELER  | SONUÇ                       | SONUÇ %     |
| 1  | İhtiyaç duyduğumda okul çalışanlarıyla rahatlıkla görüşebiliyorum.                             | 4,42                        | % 88        |
| 2  | Bizi ilgilendiren okul duyurularını zamanında öğreniyorum.                                     | 4,42                        | % 88        |
| 3  | Öğrencimle ilgili konularda okulda rehberlik hizmeti alabiliyorum.                             | 4,00                        | % 80        |
| 4  | Okula ilettiğim istek ve şikayetlerim dikkate alınıyor.  | 4,12                        | % 82        |
| 5  | Öğretmenler yeniliğe açık olarak derslerin işlenişinde çeşitli yöntemler kullanmaktadır.       | 4,58                        | % 92        |
| 6  | Okulda yabancı kişilere karşı güvenlik önlemleri alınmaktadır.                                 | 4,00                        | % 80        |
| 7  | Okulda bizleri ilgilendiren kararlarda görüşlerimiz dikkate alınır.                            | 4,37                        | % 87        |
| 8  | E-Okul Veli Bilgilendirme Sistemi ile okulun internet sayfasını düzenli olarak takip ediyorum. | 3,70                        | % 74        |
| 9  | Çocuğumun okulunu sevdiğini ve öğretmenleriyle iyi anlaştığını düşünüyorum.                    | 4,48                        | % 90        |
| 10   | Okul, teknik araç ve gereç yönünden yeterli donanıma sahiptir.                                 | 3,48                        | % 70        |
| 11   | Okul her zaman temiz ve bakımlıdır.  | 4,00                        | % 80        |
| 12   | Okulun binası ve diğer fiziki mekanlar yeterlidir.   | 3,33                        | % 67        |
| 13   | Okulumuzda yeterli miktarda sanatsal ve kültürel faaliyetler düzenlenmektedir.                 | 3,00                        | % 60        |
| <b>GENEL DEĞERLENDİRME</b>                               |  | <b>3,95</b>                 | <b>% 80</b> |

## 15 TEMMUZ ŞEHİTLER İLKOKULU / ORTAOKULU MÜDÜRLÜĞÜ

### STRATEJİK PLAN ÜST KURULU İMZA SİRKÜSÜ

5018 sayılı Kamu Mali Yönetimi ve Kontrol Kanunu ve diğer mevzuatın zorunlu kıldığı Milli Egemenlik İlkokulu Müdürlüğü 2024-2028 Stratejik Planı ilgili birimlerin katkısıyla hazırlanmış ve 01.01.2023 tarihi itibarıyla yürürlüğe girmeye hazır hale getirilmiştir.

Stratejik planın uygulamaya geçebilmesi için kurum yöneticilerinin planda yer alan tüm amaç, hedef ve faaliyetleri benimsedikleri ve uygulama yükümlülüklerini kabul ettiklerini imza karşılığı beyan etmeleri gerekmektedir.

Buna göre tüm yöneticilerin aşağıdaki ifade doğrultusunda stratejik planı Borçka İlçe Milli Eğitim Müdürlüğü Makamına gönderilmek üzere imzalamaları gerekmektedir.

"15 Temmuz Şehitler İlkokulu / Ortaokulu Müdürlüğü'nün 2024-2028 yılları arasında kapsayan stratejik planını inceledim, tüm stratejik planın stratejik amaçlar doğrultusunda uygulanması ile ilgili sorumluluk alanıma giren amaç hedef ve faaliyetlerin yürütülmesi konusunda tüm yasal sorumlulukları kabul ediyorum"

| STRATEJİK PLAN ÜST KURULU |                  |  |   |
|---------------------------|------------------|--|---|
| SIRA NO                   | ADI SOYADI       | GÖREVİ                                 | İMZA  |
| 1                         | Emin DEMİR       | OKUL MÜDÜRÜ                            |    |
| 2                         | Resul VARELCİ    | MÜDÜR YARDIMCISI                       |   |
| 3                         | Aytekin GÜNER    | ÖĞRETMEN                               |   |
| 4                         | Mustafa NİŞANCI  | ÖĞRETMEN                               |  |
| 5                         | Ramazan EKSİLMEZ | OKUL AİLE BİRLİĞİ BAŞKANI              |  |
| 6                         | Hamdiye KÖSE     | OKUL AİLE BİRLİĞİ YÖNETİM KURULU ÜYESİ |  |